

# SĂPĂTURILE DE SALVARE DE LA BUMBEȘTI

(r. Tg. Jiu, reg. Craiova) \*

**L**a gura de miazăzi a defileului Jiului, pe malul stîng al riului, pe teritoriul comunei Bumbești, se află două castre romane, depărtate între ele la 900 m. În dreptul km 82 de pe șoseaua națională, la 35 m de această șosea și la 100 m depărtare de gară, este castrul care a făcut obiectul cercetărilor din campania 1955. El e construit din piatră și a fost distrus, mai mult de jumătate, de apa Jiului, azi distrugerea fiind continuată de oameni.

La nord de acesta, în dreptul km 83, întîlnim cel de-al doilea castru, situat în dreapta pîriului Vîrtop și tăiat în două de șosea și de calea ferată. Fiind construit din pămînt, a fost distrus în partea de est prin cărarea pămîntului pentru terasamentul celor două artere de comunicație, iar azi ajută la desăvîrșirea distrugerii cărămidăriile, care vor face să dispară și colțurile castrului.

În afară de aceste două castre, se mai află unul — considerat medleval — în comuna Porceni, pe malul celălalt al Jiului, la 500 m departe de albia riului.

Cercetările arheologice s-au făcut la toate trei castrele în 1897 de P. Polonic sub direcția lui Gr. Tocilescu. Rezultatele n-au fost publicate, ci se păstrează în rapoartele din manuscrisele nr. 5133, 5134 și 5139 de la Academia R.P.R. În castrul de piatră au fost cercetate: incinta, pretoriul și clădirile din dreapta și stînga acestuia.

În 1937 s-au făcut noi cercetări în castrul de piatră, de către C. S. Nicolăescu-Plopșor sub auspiciile muzeului din Tg. Jiu. A fost dezvelită incinta rămasă, două clădiri de o parte și de alta a drumului care duce spre pretoriu, s-a curățit din nou pretoriul și s-au făcut două secțiuni care începeau de la capetele actualei laturi de sud și se întîlneau la marginea de sud a drumului din fața pretoriului. Totodată s-a consolidat zidul incintei, s-a expropriat terenul castrului și a fost numit un paznic, care a funcționat pînă în ultimii ani.

Rezultatele acestor cercetări au fost publicate de D. Tudor în « Bulet. Com. Mon. Istorice », 1940, fasc. 103, p. 18 sqq., care, pe lângă notele și schițele săpăturilor ce i-au fost încredințate, a folosit și rapoartele mai vechi ale lui P. Polonic. Unele păreri ale lui D. Tudor, care n-a fost la fața locului, vor fi discutate mai jos.

★

În gara Bumbești, de cîțiva ani, se adună piatră de pe valea Jiului, pentru diferite construcții, de către întreprinderea I.F.E.T. În ultimul timp, desființîndu-se postul de paznic, cărăușii, ca să-și cruțe osteneala, au transformat castrul în carieră. După ce au scos piatra din zidurile dezvelite de săpăturile arheologice (fig. 2), au coborît în

\* Colectivul șantierului a fost alcătuit din: Grigore Florescu (responsabil), Expectatus Bujor, Ana Matro-

senco și desenatorul Dionisie Pecurariu.

malul Jiului, unde e suficient să se scoată 2—3 bolovani mari, ca să se năruie tot malul, cu castru cu tot, și după aceea să se care vagoane de piatră.

Urmele de căruță și informațiile locuitorilor, la care adăugăm grămezile de piatră adunate în gară, dovedesc cu prisosință exploatarea intensă ce se aplică prin distrugerea monumentului arheologic.

Castrul de piatră se află pe malul văii Jiului, înalt de circa 15 m. Malul Jiului, privit în profil (fig. 3), are deasupra un strat de pământ de 2 m grosime, sub care

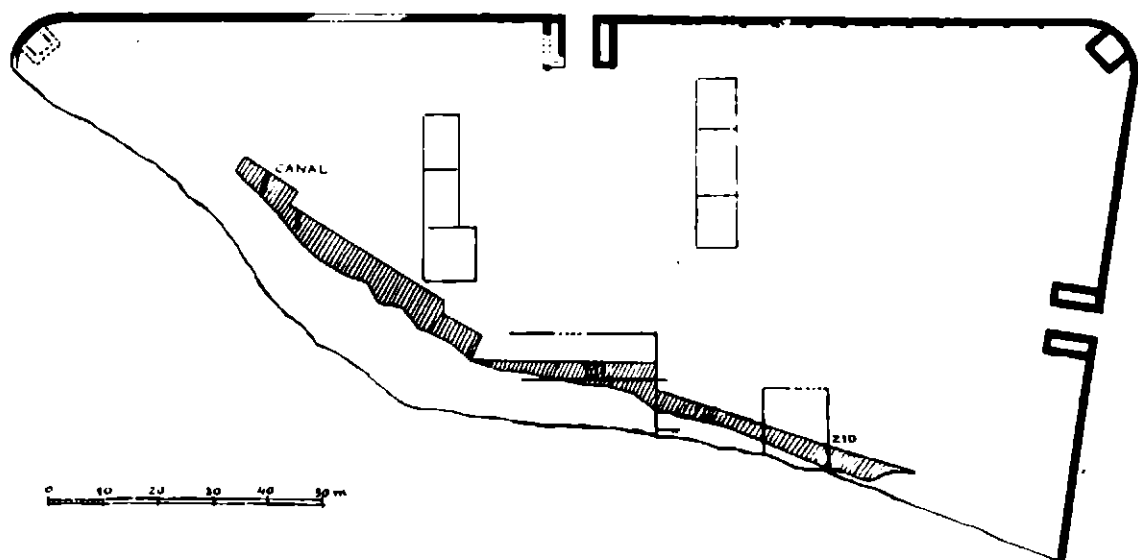


Fig. 1. — Planul castrului de piatră de la Bumbești.

e un strat de pietriș cu bolovani mari de râu gros de 6—7 m, așezat peste un strat de argilă gri-verzuie, aproape pietrificată, gros de 5—6 m. Mai mult de jumătate din castru e distrus de Jiu, iar această distrugere e foarte veche. Astăzi matca râului — potrivit regulii generale după care râurile din emisfera noastră, ce curg spre sud, bat în malul lor drept — s-a depărtat mult de malul care începe de la Valea Sadului și trece pe lângă castru; de la mal și pînă la matcă azi e aproape 1 km. Un braț al Jiului — recent făcut de proprietarii unor mori de apă, ce se află mai în josul apei — se abate spre castru și curge pe la piciorul malului, începînd cam la 25 m sud de latura de nord a incintei; dar apa acestui braț n-a putut dărîma malul, dovadă că dărîmarea cea mai înaintată este în partea unde nu bate acest braț, adică pe latura de nord, unde ajunge pînă la colțul de NE al castrului, pe cită vreme din latura de sud se mai păstrează 88 m, cu toate că apa aici lovește în mal. Și totuși azi malul se dărîmă și cu el și castrul, în partea din sud, unde s-a mutat exploatarea.

Alături de castru, spre sud și est, se întinde așezarea civilă, care, după resturile de la suprafața terenului, pare a fi singura din țara noastră într-o bună stare de conservare. Terenul aparținînd locuitorilor comunei, aceștia, cu ocazia lucrărilor agricole, îndepărtează piatra din zidurile rămase, astfel că cu încetul se distrug și indiciile și documentele arheologice din așezare.

Aceasta fiind situația, ca să răspundem sarcinii de a executa săpături de salvare, am ținut seamă de indicațiile distrugerilor făcute și ne-am concentrat asupra malului periclitat, delimitînd o fișie lată de 3—6 m în lungul lui.

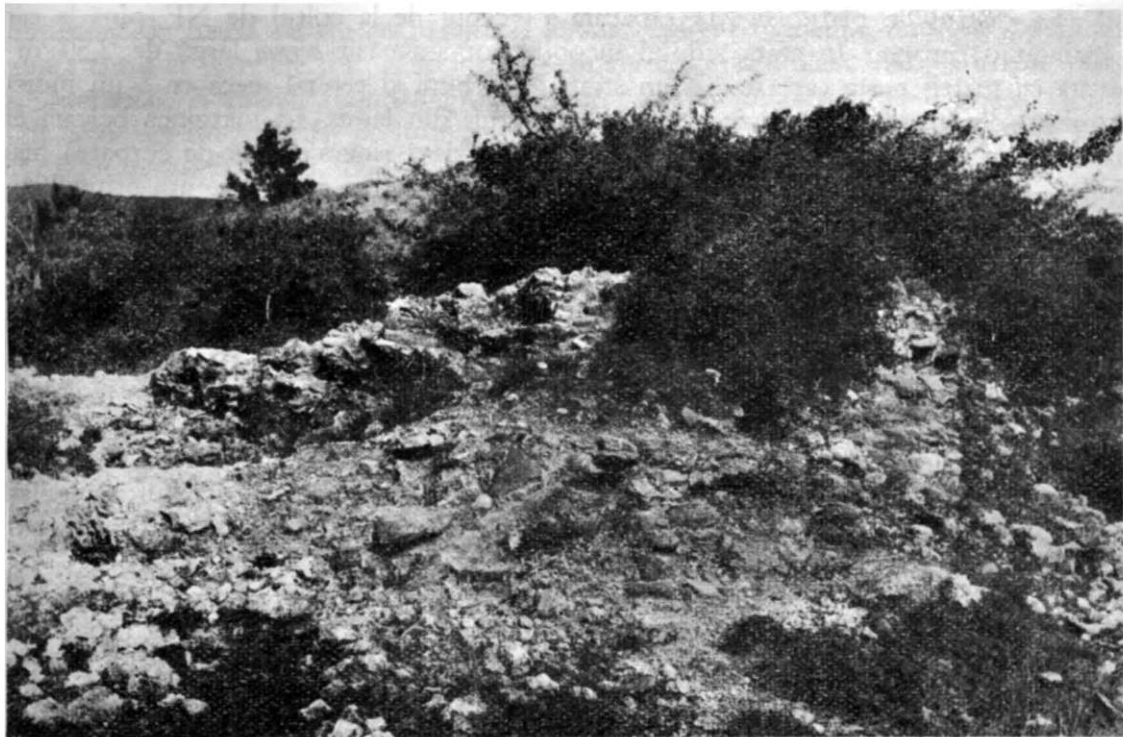


Fig. 2. — Parte din zidul castrului de la Bumbești, distrus de localnici.

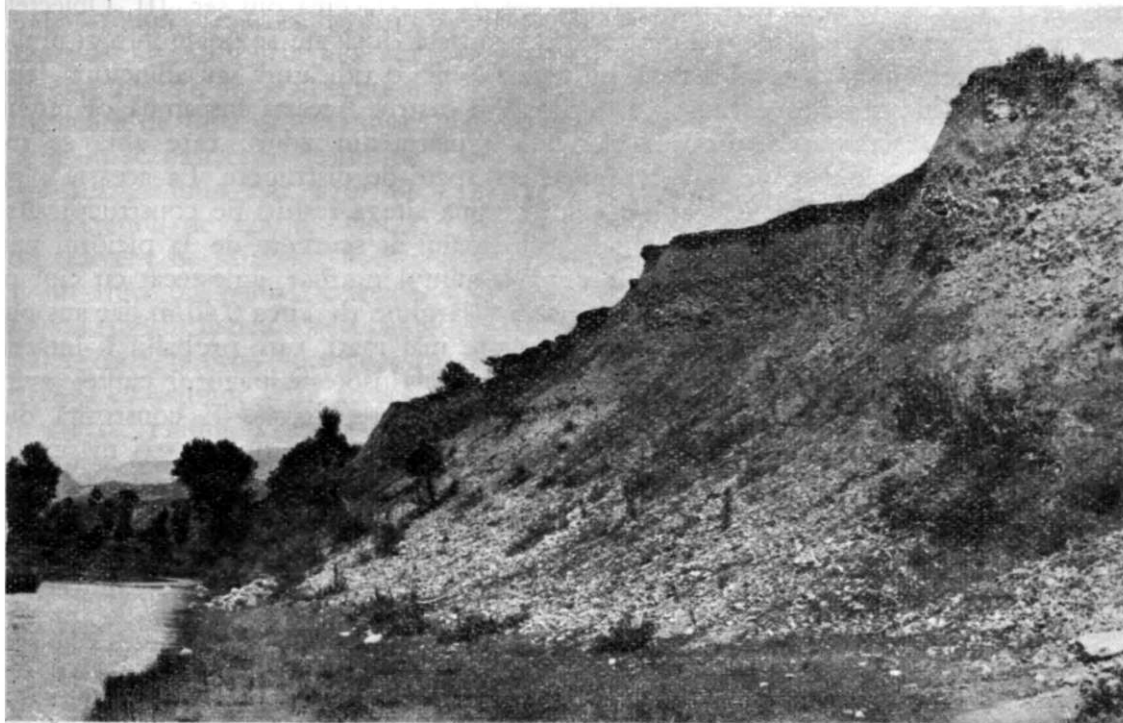


Fig. 3. — Exploatarea pietrei din malul pe care se află castrul de paza de la Bumbești.

La castrul de piatră (fig. 1), săpătura a început de la colțul de NE, până la care a înaintat dărîmarea. În afara zidului înconjurător s-a găsit *berma* largă de 2,50 m<sup>1</sup>, pavată cu pietriș peste care se află un strat de cărbuni și cenușă, ceea ce e un indiciu că turnul din acest colț trebuie să fi fost construit din lemn. La marginea bermei era *șanțul* adînc de 2 m și larg de aproximativ 9 m, dacă ținem seamă de surparea marginilor lui. Temelia zidului, în acest loc pînă la 0,70 m adîncime, are primul rînd de pietre, lunguiețe, înfipte cu un cap în pămîntul galben-roșcat, foarte compact și rezistent. Deasupra acestui rînd începe zidul din piatră cu mortar de var, cu nisip de rîu, cu mult pietriș, fiind foarte rezistent și de culoare albă închis. De la temelie în sus zidul e construit în *opus caementicium*, cu un parament format din pietre cu o formă neregulată, scoase din carieră și ici colo bolovani de rîu cu față. Nu există — și nici nu era necesar — la zidul castrului parament de blocuri de talie — *opus quadratum* — pomenit de D. Tudor<sup>2</sup>. Acest sistem fusese înlocuit deruult de *opus caementicium* — cu parament de piatră mică și chiar de cărămidă — și nu reapare decît în vremuri de criză a imperiului, în general numai la turnuri și într-o formă cu totul neregulată, pe care de altfel o cerea însuși materialul, în majoritate monumente luate din clădirile mai vechi dărîmate.

În interior *valul*, la acest colț, e foarte larg — circa 5 m — iar *panta* de asemenea coboară circa 7 m. Valul și panta n-au mai fost săpate, întrucît ele pot fi observate în profil în rîpa malului și nu prezintă nimic caracteristic, decît un pavaj de pietriș deasupra.

Săpătura a continuat cam de la jumătatea pantei de-a lungul malului, pînă la piciorul pantei de pe latura de sud a castrului, exceptîndu-se pretoriul, unde se făcuseră cercetări în campaniile anterioare.

Stratul de dărîmături, gros de 0,60 — 0,70 m, e foarte răvășit, încît nu se pot distinge în el cele două faze ale castrului — sec. II și refacerea din sec. III. Obiectele, în special ceramica, e atît de fărînuțată și împrăștiată, încît nu se poate întregi nimic; iar suprafața terenului, cu totul netedă, nu prezintă nici o ridicătură sau adîncitură, cum ar fi trebuit să fie în urma dărîmării clădirilor din castru. Aceasta înseamnă că terenul a fost cultivat pe vremuri și probabil că s-a scos piatra din ziduri, care abia se mai pot recunoaște din loc în loc după crîmpeiele scăpate de distrugere. La această săpătură, pe baza acestor crîmpeie, s-au putut determina cîteva resturi de construcții. Astfel la circa 3 m de la capătul săpăturii s-a găsit canalul de scurgere de la piciorul pantei de la nord. A fost ușor recunoscut după pămîntul murdar, amestecat cu cioburi, cenușe și diferite resturi. Canalul are la bază o lărgime de circa 0,40 m, iar sus pînă la 0,70 m; fundul e pietruit, iar în el erau pietre mai mari, care probabil îi întăreau marginile și fuseseră deplasate. Fără îndoială, canalul însoțește piciorul pantei, avînd de cealaltă parte *via sagularis*, din care s-au găsit urme clare (fig. 4). E construită dintr-un strat de piatră de rîu, la bază mai mari, iar deasupra e așternut pietriș mărunț cu nisip. E lată de circa 4,50 m, iar de cealaltă parte se recunoaște, și aici, după fișia de pămînt murdar, cu diferite resturi, urma unui canal de scurgere. Lîngă acest drum, la circa 3 m spre nord, se păstrează resturi din temelia unui zid cu direcția E—V; iar după alți 8 m, mai departe, urmele unui alt zid cu aceeași direcție. Zidurile sînt

<sup>1</sup> D. Tudor, în studiul său asupra monumentelor de la Bumbești, publicat în «Bul. Com. Mon. Istorie», 1940, fasc. 103, p. 18 sqq., susține că *berma* «pare că nici nu a existat, sau era așa de mică, încît e greu de a o stabili pentru a doua fază a lagărului». Se vede clar că s-a mulțumit cu informațiile culese din manuscrisele Tocilescu și n-a văzut și controlat monumentul. Ba chiar nici nu a remarcat că un zid gros de 1,40 m, înfipt cu o temelie de numai 1 m, sau mai puțin, în marginea unui șanț adînc

de 2 m, nu prezintă nici o soliditate. Afară de aceasta *berma* era necesară și pentru circulație pe lîngă zid, în vederea unei reparații parțiale sau totale etc. De asemenea, nici părerea sa, că prin șanțul castrului curgea apă adusă din Jiu, nu poate fi admisă, pentru că nivelul apei e cu mult mai jos — 15 m — față de nivelul șanțului. Și nici nu era obișnuit acest lucru în sistemul roman de fortificație, adică de a umple șanțurile cu apă.

<sup>2</sup> D. Tudor, *loc. cit.*, p. 21.

construite din piatră de riu cu pământ. Ele sînt desigur temeliile unor construcții din lemn, pentru că între ele și în afara lor nu s-au găsit aproape deloc dărîmături de piatră sau cărămidă, ci numai fragmente mai numeroase de țiglă.

Mai departe, înspre pretoriu, s-a dat de urmele unui pavaj asemănător cu al drumului *sagularis*, adică bolovanii de riu, la bază, iar deasupra pietriș cu nisip, pe o lățime de 4 m.

Pe restul fișiei, pînă la *praetorium*, au apărut pietre a căror așezare nu dă nimic precis, ci par a fi căzute dintr-o construcție din apropiere, poate chiar din pretoriu.

Săpătura noastră a continuat la sud de pretoriu, tot pe o fișie lată de 3—5 m, pe lîngă mal.

Situația arheologică e aceeași ca și la prima suprafață de la nord de pretoriu: stratul de dărîmături răvășit, obiectele fărîmîțate și împrăștiate, temelii de ziduri puține. Astfel, pe o distanță de 46 m de la piciorul pantei valului de la sud, către pretoriu, nu s-a găsit nici un zid; în schimb s-au găsit destule fragmente de țiglă și ceramică. La 46 m se păstrează destul de bine forma unui zid, gros de 0,80 m, lung de 2,50 m — cît a fost dezvelit de săpătură, numai cu un rînd de pietre, cele de la bază (fig. 5) încît nu se poate spune dacă era cu mortar de var sau cu pământ. Au aceeași direcție ca și zidurile descoperite în suprafața de la nord de pretoriu. Zidul face parte dintr-o construcție a cărei latură dinspre est a fost distrusă, scoțindu-se pietre și rămînînd șanțul gol; iar cel dinspre nord, la depărtare de 12 m de cel de sud, din săpătura noastră, este și el de asemenea aproape distrus. Este probabil construcția identificată de D. Tudor (pe baza manuscriselor lui Tocilescu) ca *horreum*. De la această clădire înspre pretoriu, urmează o suprafață cu urme de pavaj — piatră de riu cu pietriș deasupra — ca și cel găsit pe *via sagularis*.

După cum am spus mai sus, această săpătură a avut scopul de a salva de la distrugere unele informații pe care ni le-ar putea da suprafețele amenințate, iar nu de a rezolva unele probleme puse de castru și pe care cercetătorii anteriori au încercat



Fig. 4. — *Via sagularis* cu rigola și resturi de ziduri din suprafața de la nord de pretoriu, în castrul de piatră de la Bumbești.

să le rezolve în diferite chipuri. Totuși, pe baza rezultatelor obținute în această săpătură, putem încerca o punere la punct a acestor soluții deosebite.

Astfel, Polonic, în rapoartele sale, arată că orientarea castrului este cu *porta praetoria* spre est, iar poarta de pe latura de sud, așezată la o treime din lungimea ei spre



Fig. 5. — Resturi de ziduri din suprafața de la sud de pretoriu, în castrul de piatră de la Bumbești.

*quintana* era un drum pentru serviciul interior al castrului și nu comunica cu exteriorul, deci nu putea avea porți. Încît, deocamdată, rămîne valabilă părerea cercetătorilor anteriori, că poarta de pe latura de sud, păstrată, e *principalis dextra*, iar cea de pe latura de est e *praetoria*.

Castrul nostru, e adevărat, prezintă neregularități, care se observă clar la incintă, întrucît cele două laturi care se păstrează nu sînt perpendiculare una pe alta și nu știm dacă interiorul lui s-a modificat și el, și în ce măsură, în anul 201 e.n., cînd a fost refăcută incinta, potrivit acesteia. Cercetătorii anteriori nu ne dau nici o informație relativ la aceasta.

În săpătura noastră am observat că stratul de dărîmături este atît de răvășit, încît nu se pot deosebi cele două faze ale castrului, obiectele sînt fărîmițate și împrăștiate, iar

latura de est, este *porta principalis dextra* și de la ea pornea *via principalis*, care străbătea castrul în curmeziș, pînă la *porta principalis sinistra*. Deci, după Polonic, din castru se păstrează *praetentura*, parte din *latera praetorii*, și e distrusă în întregime *retentura*.

În săpăturile lui Nicolăescu-Plopșor însă, a ieșit la iveală o construcție, în fața pretoriului, în partea dinspre nord, care barează *via principalis*. D. Tudor, ținînd seama de acest baraj, încearcă să arate că și pretoriul este așezat cu spatele spre poarta, numită de cercetătorii anteriori, *praetoria*, iar nu cu fața, cum trebuia. De aci deduce că orientarea castrului era cu *porta praetoria* spre Jiu; deci cea care se păstrează pe latura de est nu e *praetoria* ci *decumana*, iar poarta păstrată pe latura de sud nu e *principalis dextra*, respectiv *principalis sinistra*, prin care trecea *via principalis*, ci porți secundare prin care ieșea *via quintana* din spatele pretoriului. Porțile *principalis dextra* și *sinistra* erau, deci, așezate mai departe spre Jiu, în linie cu fața pretoriului. Așadar, după D. Tudor, castrul de la Bumbești avea 6 porți, ceea ce nu e admisibil. *Via*

din zidurile descoperite nu se păstrează decît un rînd de pietre, și cîteodată nici acesta întreg, din temelie. Aceste ziduri însă au toate aceeași direcție, deci sînt paralele, respectiv perpendiculare între ele. Nu sînt însă paralele, respectiv perpendiculare față de laturile incintei refăcute în anul 201 e.n. Acest lucru nu s-ar fi putut întîmpla, dacă ele ar fi fost construite o dată cu incinta. Deci trebuie să admitem că ele aparțin unei alte forme de castru, adică primei, care avea incinta de *cespites*, înainte de 201.

Dacă la refacere a fost refăcut și interiorul castrului, din săpătura noastră nu se poate vedea: nu există nici o urmă. Acest lucru s-ar fi putut observa în cursul săpăturii construcțiilor mai importante, cum era pretoriul. Acum toate zidurile lui sînt distruse. Totuși după planul reprodus în studiul lui D. Tudor, se crede că pretoriul are o intrare drept la mijlocul laturii dinspre *porta praetoria*, dar o astfel de intrare nu se găsește în spatele pretoriului. Deci această sală cu intrare în dreptul viei *praetoria* va fi fost a doua sală (*peristylum*, în comparație cu *domus*) din fața biroului și locuinței comandantului (*oecus*) care se afla în fund. Faptul că, lipită de acest *oecus* și la o parte față de axul intrării, există o cameră cu *hypocaust*, nu trebuie să ne surprindă, fiind ceva obișnuit la noi; la Drobeta de exemplu, e aceeași situație. Prima sală (*atrium*) poate să fi fost între cele două ziduri perpendiculare pe zidul cu intrare al sălii a doua (*peristylum*). Aici poate să fi fost o modificare, din timpul refacerii, în sensul că această sală a fost redusă la minimum posibil. De asemenea și clădirea care barează *via principalis*, de la nord de *via praetoria*, trebuie să fi suferit modificări în sensul că, la refacerea curții, a fost suprimată camera care dădea pe traseul acestui drum.

Cu privire la neregularitatea incintei refăcute, trebuie să ținem seama de ceea ce ne spune inscripția de refacere a castrului, din anul 201, și de ceea ce se constată în secțiunile existente în curmezișul ei. Inscripția spune clar: « *Muros cespiticios vetustate dilapsos lapide eos restituerunt* ». Va să zică incinta era construită din brazde și ea a fost prăbușită.

Avem trei secțiuni în incintă, gata făcute: două în ripa malului Jiului, pe laturile de nord și de sud ale castrului, iar a treia pe latura de est, făcută de Niolăescu-Plopșor în 1937. Observînd construcția valului, în nici una din aceste secțiuni nu se văd brazdele și ele nu s-ar fi putut fărîmița așa ușor, pentru că pămîntul în regiune e un pămînt roșu-gălbui și e bine legat prin rădăcinile sadinei, iarba obișnuită și azi în aceste locuri. Apoi valul — în special pe latura de est — e îngust, din care cauză a fost nevoie să se împlinte în el acei pînteni de zid ai incintei, ca să-l întărească, avînd, fără îndoială deasupra lor și un pod de birne, deși D. Tudor nu-l admite și crede că acei pînteni întăreau zidul iar nu valul. Dacă s-ar fi utilizat la refacere valul din brazde, atunci grosimea acestui val înapoia zidului ar fi fost destul de mare, căci la castelele de pămînt, acest val « *murus cespiticius* » e respectabil și oricît s-ar fi dărîmat din el, tot mai rămînea destul de gros pentru noul zid de piatră. După inscripție însă, probabil, el a fost cu totul prăbușit încît la refacere n-a mai putut fi utilizat.

Așadar forma neregulată a incintei, cu laturile păstrate formînd unghi ascuțit, poate fi explicată prin relieful terenului în urma prăbușirii incintei vechi de pămînt și a deteriorării șanțului.

În orice caz *porta praetoria* se află înspre est și, cum de obicei castelele se așezau cu *porta praetoria* spre dușman, putem presupune că această orientare a ținut seama de noua situație de la începutul sec. III, cînd încep mișcările popoarelor de dincolo de frontiera imperiului. Castrul, deci, avea să apere defileul Jiului — care fără îndoială din timpul ocupației romane era prevăzut cu un drum — împotriva pătrunderii unei invazii în Dacia Apulensis.

Folosirea castrului de piatră în această perioadă este documentată și prin cele șase monede aflate în cursul săpăturilor și care se plasează la sfîrșitul secolului II și prima jumătate a secolului III e.n.



Din a doua jumătate a sec. II e.n. avem o monedă de bronz a Faustinei a II-a, o alta, tot de bronz, rău conservată, probabil de la M. Aurelius sau L. Verus.

Secolul al III-lea e documentat prin monedele aflate tot în cele două suprafețe săpate la nord și la sud de pretoriu, care încep cu o monedă de argint de la Septimius Severus, se continuă cu o altă monedă tot de argint de la Elagabal și se termină cu o monedă de bronz de la Filip Arabul.

Cît privește celălalt castru de la Vîrtop, el a fost construit, fără îndoială, o dată cu cel de la km 82, și anume în timpul luptelor cu dacii, care trebuie să fi opus aici o rezistență atît de îndrîjită încît romanii au trebuit să aducă trupe mai multe: dovadă și ștampila legiunii V Macedonica găsită în castrul de piatră<sup>1</sup>. După cucerirea Daciei, cel de la Vîrtop a fost părăsit, rămînînd numai cel de la km 82 pentru supravegherea regiunii și paza drumului, care, fără îndoială, fusese construit de romani prin defileul Jiului. Numai în sec. III, acest castru capătă și misiunea de a apăra defileul împotriva vreunei invazii în Dacia Apulensis.

★

În așezarea civilă, săpătura noastră, din cauza insuficienței fondurilor, s-a limitat la un mic sondaj într-o suprafață în care se mai vedeau zidurile distruse în șanțurile create prin scoaterea pietrelor. Suprafața se află în dreptul porții *praetoria* a castrului, între gară și șosca. E un loc necultivat din cauza mărăcinilor (porumbări) de pe el. Am trasat o secțiune largă de 2 m și lungă de 7,60 m, între două șanțuri rămase după scoaterea pietrei din zid. S-a constatat un singur strat de dărîmături — piatră, cărămidă, țiglă multă și fragmente de ceramică romană și indigenă. La capătul de est al secțiunii am găsit o groapă largă de 1 m și care cade peste un zid intermediar, făcut din piatră cu pămînt. Cărămizile au grosimea de 7 — 8 cm, obișnuită în epoca traianică. Dincolo de șanțul care limita această secțiune spre est, se desena altă cameră limitată și ea spre est de alt șanț pe urma unui zid. Distanța între aceste două șanțuri e de 3,60 m. Am făcut și aici o secțiune largă de 3 m. Situația arheologică a fost aceeași, mai puțin groapa. Se remarcă faptul că cele mai vechi monede sînt de la Antoninus Pius și singurele două exemplare s-au aflat în așezarea civilă. Amîndouă sînt de bronz.

Rămîne deci cîștigat: 1) că așezarea e din timpul stăpînirii romane, dar cu multe elemente indigene; cercetată cu de-amănuntul, poate să ne dea informații prețioase cu privire la raporturile dintre populația indigenă și romanii stăpînitori; 2) că șanțurile ce se mai păstrează în așezarea civilă sînt urmele zidurilor și ele pot fi utilizate, în cazul unei săpături mai ample, pentru identificarea clădirilor.

★

Pe lîngă puținele resturi de temelii ale construcțiilor dezvelite prin aceste săpături, cercetările au dat la iveală un material arheologic puțin variat și pe care îl grupăm în: ceramică, sticlă, metale.

#### CERAMICA

După cum am mai spus, ceramica a fost găsită atît de fărîmîțată, încît din fragmentele aflate n-am izbutit să întregim nici măcar parțial vreo formă de vas.

Deosebim ceramica de factură locală, cu fragmentele cele mai numeroase, și ceramica de import, slab reprezentată.

În cadrul ceramicii de factură locală observăm fragmente din buze și funduri de vase, confecționate dintr-o pastă impură, cu mult nisip și pietriș mărunt, lucrate la roată. Culoarea pastei, în majoritatea cazurilor, e castanie închis, dar nu e mai puțin

<sup>1</sup> Al. Bărcăcilă, «Bul. Com. Mon. Ist.», XX, 1927, p. 44 sqq.



adevărat că un procent însemnat îl alcătuiesc cele de culoare cenușie deschisă, iar un alt procent cele de culoare roșcată.

Pasta din care sînt confecționate e bine frământată, cu urme de mica, rezistentă în urma arderii. Totuși, din cauza puternicei umidități, fragmentele sînt mai corodate, dar își păstrează din rezistență.

Grupînd materialul după părțile componente, constatăm prezența oalelor scunde, bombate, cu gîtul scurt, buza îngroșată răsfrîntă, de cele mai multe ori cu o ușoară șanțuire pe partea interioară (pl. I/2-3). Pe pîntec, sub gît și mai jos, apar la unele exemplare șanțuiri pronunțate. Fundul oalelor are diametrul mai mic decît gura și nu se detașează de corpul vasului (pl. I/8).

Tot aici alăturăm și oalele mai puțin pîntecoase, cu pereții subțiri și cu buza ușor aplecată spre exterior, lucrate cu mîna (pl. I/4). Un singur obiect aproape întreg a putut fi salvat: e o căniță cu tortiță, cu buza ușor răsfrîntă în interior, avînd un picior mic, iar pe pîntec o bandă de șanțuiri cu înălțimea de 9 cm și diametrul de 6,8 cm (pl. I/1).

În aceeași categorie intră și străchinile, de dimensiuni reduse, cu buza ușor răsfrîntă în interior (pl. I/5). Alături de acestea se întîlnesc altele cu fundul lat, pereții aproape verticali, iar buza răsfrîntă în exterior în plan orizontal, avînd pe ea șanțuiri concentrice (pl. I/7).

În afară de formele prezentate a apărut un fragment cu buza dreaptă, care se îngroașe mergînd spre fundul ce e marcat în interior, dar distrus în exterior (pl. I/6). Pasta e de culoare castanie, iar în partea superioară din interior înnegrită de o ardere constantă. Pe peretele exterior se observă un fel de motiv liniar făcut în pastă crudă. Atît după formă cit și după zona de înnegreală, înclinăm a-l considera că face parte dintr-o căzuie.

Nu putem să nu scoatem în evidență cîteva fragmente de amforă dintr-o pastă roșcată nisipoasă, cu pereții groși, cu fundurile ascuțite înconjurare de un manșon cu caneluri, care depășește vîrfurile fundului și care servește drept suport.

O a doua categorie o formează ceramica confecționată dintr-o pastă mai îngrijită, compactă, moale la pipăit.

Fragmentele aflate sînt de borcane scunde, cu buza dreaptă pe plan orizontal, spre interior, lucrate la roată (pl. I/10), iar cu fundul mărginit cu un inel.

Pe lîngă acestea aflăm străchini cu buza răsfrîntă în exterior și bombată, cu un slip rezistent de culoare închisă (pl. I/13). Tot aici grupăm și străchinile cu buza răsfrîntă în exterior pe plan orizontal (pl. I/11 și 12), avînd în unele cazuri șanțuiri concentrice (pl. I/14), iar fundul mărginit cu un inel (pl. I/15).

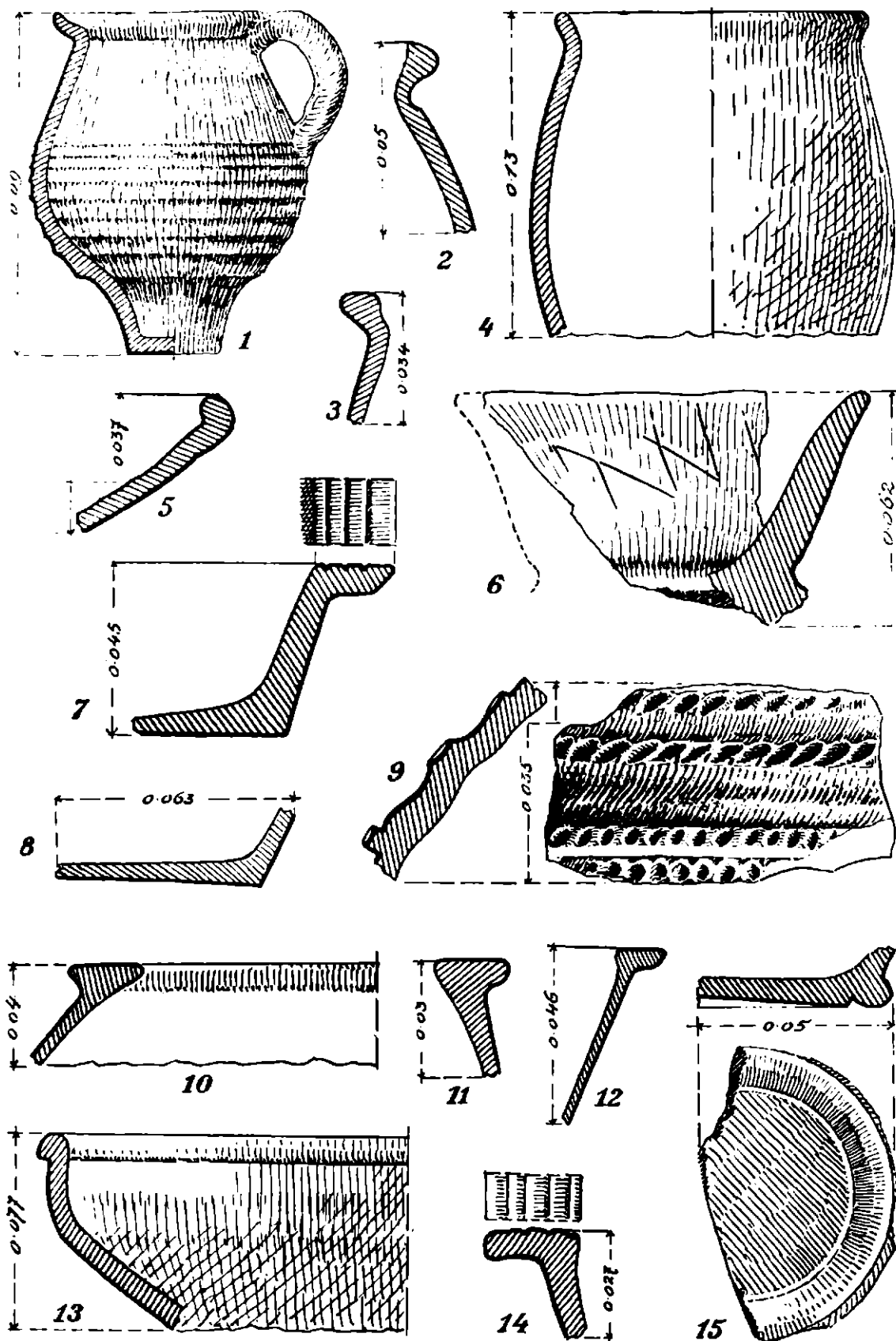
Culoarea pastei este de cele mai multe ori cenușie sau roșcată, rareori castanie.

Demnă de remarcat este prezența unor fragmente dintr-o pastă groasă, castanie, decorată pe suprafața exterioară cit și pe buza cu alveole, dispuse în benzi concentrice (pl. I/9). Marginea, decorul și forma ne fac să le considerăm ca făcînd parte dintr-un capac.

Ceramica de import e reprezentată prin foarte puține fragmente de amforă, cu caneluri, confecționate dintr-o pastă curată bine arsă, cu pereții groși, de culoare roșcată, iar într-un caz de culoare albicioasă.

Cercetările din așezarea civilă au dat un bogat material ceramic în stare fragmentară. Se constată aceleași forme de vase ca și în castrul de piatră. Proporția fragmentelor de amfore e mai mare, iar tehnica prelucrării indică o ceramică de import. Remarcăm prezența unui singur fragment de *terra sigillata*, dintr-o pastă roșcată.

În afara vaselor de factură locală sau de import, cercetările au dat la iveală o mare cantitate de fragmente de cărămizi, țigle și olane, confecționate dintr-o pastă roșcată lîși bite arse. Două fragmente de cărămidă aflate în castrul de piatră, unul la N iar celălalt la S de pretoriu, au zgîriate pe ele șanțuri ce au dat naștere la paralelograme de dimensiuni reduse.



Pl. I. — Ceramică din castrol de piatră de la Bumbesti: 1, cână; 2—3, profile de buze de oale, cu sânțuire interioară; 4, profil de oală; 5, profil de strachină; 6, fragment de căue; 7, profil de castron; 8, profil de fund de oală; 9, fragment de capac; 10, profil de buză de borcan; 11—13, profile de buze de castroane; 14, fragment de buză de strachină; 15, fund de strachină.

Pe lângă acestea a mai fost găsit și un fragment de cute printre fragmentele de țiglă.

Din materialul prezentat conchidem că ceramica folosită atât în castru, cât și în așezarea civilă, e de factură locală, cu bogate elemente de tradiție geto-dacică, amestecate cu elemente de cultură provincial-romană. Pe de altă parte, forma și tehnica unora din ele fac legătura cu ceramica atribuită secolului IV e.n. Întrucît ceramica de import e extrem de rară, iar ceramica de factură locală e reprezentată din belșug, înclinăm să considerăm materialul ceramic recoltat ca aparținînd primei jumătăți a secolului III e.n. și poate sfîrșitului secolului II e.n.

#### STICLA

Față de numeroasele fragmente de ceramică, sticla este slab reprezentată, atât în castrul de piatră, cât și în așezarea civilă, de unde avem numai trei fragmente.

Remarcăm buze de pahare, ușor răsfrînte în afară, cu un decor pe pîntec format din alveole alungite, rareori rotunjite (pl. II/1,2). Obiectele aveau un suport inelar care se păstrează pe puținele fragmente de funduri ce ne-au rămas.

Sticla, în majoritatea cazurilor, e albă, doar cîteva fragmente sînt verzui.

Pe lângă aceste fragmente din obiectele de sticlă, aflăm și trei mărgele, dintre care una rotundă, neagră cu ornament roșu (pl. II/4), alta în formă de perlă-butoiaș, albă cu decorul în ușor relief din vinișoare galbene (pl. II/3), și ultima cilindrică, simplă, subțire și din sticlă neagră (pl. II/5).

#### METALELE

Marea majoritate a obiectelor de metal o formează cele confecționate din fier, puține sînt însă cele din bronz.

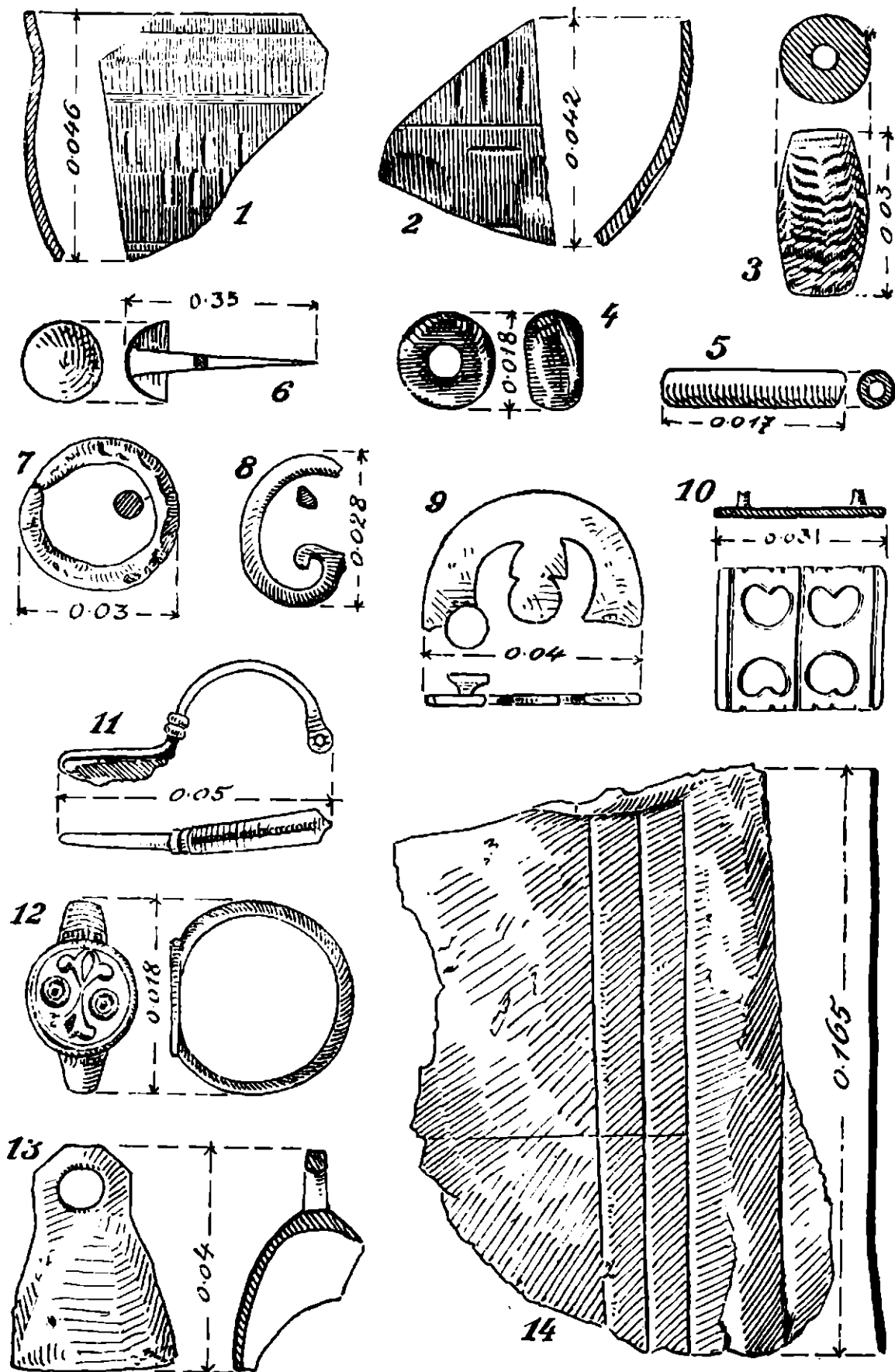
Întrucît ne aflăm într-un castru, amintim în primul rînd armele (pl. III/7 și 8). Acestea sînt reprezentate prin: vîrfuri de lance, vîrfuri de sulită cu mîner, vîrfuri de săgeți mari — de formă piramidală în patru muchii, lungi de 6—8 cm.

De la construcțiile ce se aflau aici, ne-a mai rămas, pe lângă celelalte resturi de materiale, un bogat inventar de obiecte de fier. Dintre ele, cele mai numeroase sînt piroanele cu floare lată și cu secțiune rectangulară, a căror lungime ajunge pînă la 14 cm (pl. III/3). Alte piroane au capul piramidal sau bombat (pl. III/1 și 2). Cuiele, într-un procent mai mare, au floare lată; găsim totuși și unele cu capul piramidal și de proporții mai reduse (pl. III/9 și 10).

În afară de numărul mare de diferite cuie și piroane, s-au găsit și cîteva scoabe, cu secțiune rectangulară, de forme diferite, cu dimensiunile de 4,5—8 cm.

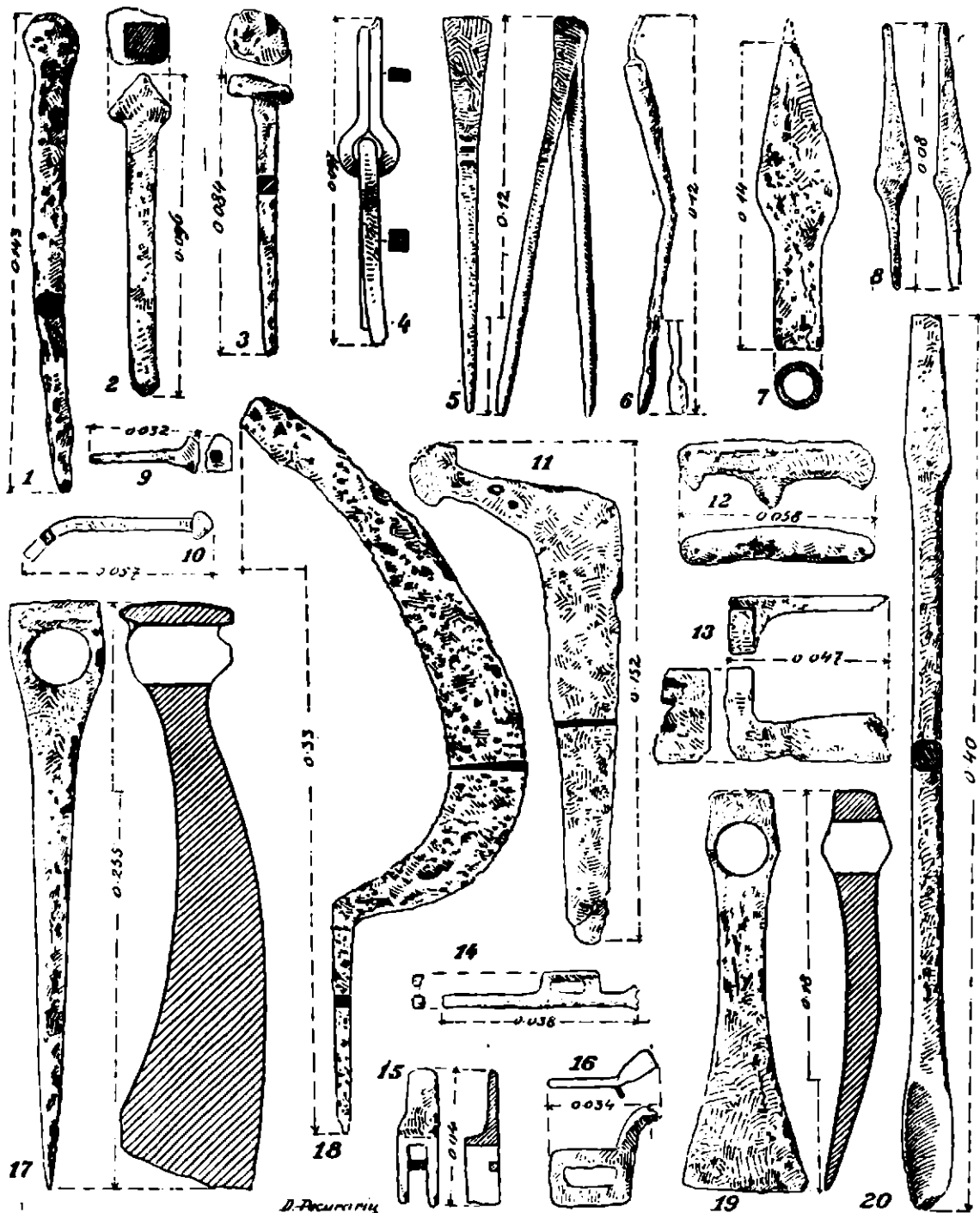
Atît cuiele cît și scoabele erau folosite desigur la construcțiile de lemn — bărcile. Tot de la acest fel de construcții au rămas și cele patru țîțini, făcute din bare rectangulare, îndoite, ce se îmbucau prin cele două inele create, avînd lungimea brațelor de circa 9 cm (pl. III/4). De la diferitele încuietori ne-au rămas doar cîteva fragmente ce ne dau indicația folosirii lor, fără a le putea determina mai precis (pl. III/12, 14, 15 și 16): de asemenea au fost găsite și puține fragmente de chei (pl. III/13).

În apropierea pretoriului, spre nord, a fost descoperit un mic depozit, format din patru unelte de dulgherie: două topoare și două tesle. Topoarele — lungi pînă la 25 cm — au lama curbată, ceafa plată, iar gaura de înmănușare prevăzută lateral cu doi pînteni (pl. III/17). Teslele au lama tot curbată și gaura de înmănușare prevăzută de asemenea cu cei doi pînteni laterali (pl. III/19); una — lungă de 21,8 cm — are ceafa rotundă, iar a doua — lungă de 18 cm — are ceafa dreaptă. Tot în categoria uneltelor de dulgherie plasăm și sfredelul — lung de 40,5 cm — cu o lingură la un cap, iar la celălalt cu mînerul în formă de daltă (pl. III/20). De asemenea a fost găsită și o cuțitoaică dreaptă, în stare



Pl. II. — Suetă și obiecte de podoabă din castrul de piatră de la Bumbesti: 1—2, fragmente de pahare de sticlă; 3—5, mărgelile de sticlă; 6, țință de bronz; 7, verigă de fier; 8—10, aplică de bronz; 11, fibulă de fier; 12, inel de bronz; 13, clopoțel de bronz; 14, fragment de statuie de bronz.

fragmentară, lungă de 13 cm (pl. III/11). Adăugăm la acestea o daltă în formă piramidală, lungă de 17,5 cm aflată în suprafața de la sud de pretoriu. În aceeași suprafață



Pl. III. — Obiecte de fier din castrul de piatră de la Bumbesti: 1—3, piroane de fier; 4, știft de fier; 5, pensetă de fier; 6, instrument de fier; 7, vîrf de suliță; 8, vîrf de săgeată mare; 9—10, cuie de fier; 11, fragment de cușitoale; 12, 14—16, fragmente de încuietori; 13, fragment de cheie; 17, topor; 18, coastă; 19, reslă; 20, burghiu.

a fost găsită singura unealtă agricolă, o seceră, nu tocmai bine conservată, cu lungimea de 34 cm (pl. III/18).

O altă categorie de obiecte o formează instrumentele mici, reprezentate prin patru piese. O pensetă lungă de 12 cm, decorată cu cîte două dungi transversale pe ambele brațe, aproape de capătul lipit prin baterie la cald (pl. III/5). Două instrumente subțiri, lungi de 10—12 cm, cu secțiune rotundă, ambele îndoite la mijloc, avînd la un capăt un vîrf subțire în formă de ac, iar la celălalt o lopățică mică dreptunghiulară — păstrată doar la unul din ele (pl. III/6). Un instrument de formă piramidală cu o bază rectangulară și cu un vîrf prelungit și ascuțit — lung de 10,4 cm — probabil *stilum*(?).

Printre obiectele de uz comun, încadrăm o verigă cu secțiunea rotundă, cu diametrul 2,8 cm (pl. II/7), și o cataramă, la care se păstrează acul, lung de 5,2 cm.

Bronzul e reprezentat prin cîteva podoabe. Un inel mic cu placa rotundă, decorat cu două cercuri concentrice și două floricele cizelate, avînd diametrul de 1,85 cm (pl. II/12). Aplică în forma literei G, lungă de 2,9 cm (pl. II/8). Țintă de bronz cu capul semi-sferic cu ac lung, lungă de 3,6 cm (pl. II/6). Un fragment de placă de bronz, cu trei linii incizate paralele, provenind probabil de la o statuie, avînd lungimea de 16,5 cm, iar lățimea de 10,8 cm (pl. II/14).

La așezarea civilă, spre deosebire de castru, întîlnim obiectele de fier pline de zgură, datorită incendiului ce distrusese locuința.

Piroanele au aceleași forme și dimensiuni ca cele din castru: 7—13 cm. Cuiele sînt și ele la fel, tot cu secțiune rectangulară. Trebuie să scoatem în relief prezența unei scoabe mari, lungă de 28,3 cm, cu secțiunea rectangulară, iar cu capetele îndoite în direcții opuse. Și aici au fost aflate două țiței, cu laturile lungi de circa 7 cm. Adăugăm la acestea, două șine de fier cu secțiune dreptunghiulară.

Singura fibulă aflată în cursul acestor cercetări a fost cea de la așezarea civilă, fiind de tipul celor cu piciorul întors — lungă de 5,4 cm; pe spinare se află un șir de puncte; acul e lipsă (pl. II/11).

Dintre obiectele de bronz remarcăm o aplică ajurată, de formă rectangulară, cu două șiruri de inimioare, așezate cîte două vîrf în vîrf, cu dimensiunile: lungimea 3,1 cm, lățimea 2,6 cm (pl. II/10). A doua aplică de formă semicirculară ajurată, cu diametrul de 4,1 cm (pl. II/9). Un clopoțel cu tortiță de suspensie, spart pe o latură, fără limbă, înalt de 4 cm (pl. II/13).

★

În rezumat, săpăturile au cercetat o zonă de-a lungul malului Jiului, expusă distrugerii. Pe baza fragmentelor de ziduri ce s-au descoperit, s-a putut rezolva problema orientării și planului castrului. Prin micile sondaje din așezarea civilă s-a constatat importanța acestei așezări care documentează o sinteză între cultura locală și romană. Întrucît erau numai săpături de salvare, nu s-au putut aborda și alte probleme, rămînînd ca acestea să se urmărească în cursul cercetărilor viitoare, cînd urmează să fie cercetat și castrul de pămînt.

GRIGORE FLORESCU, EXSPECTATUS BUJOR, ANA MATROSENCO

## СПАСАТЕЛЬНЫЕ РАСКОПКИ В БУМБЕШТИ

### (КРАТКОЕ СОДЕРЖАНИЕ)

Исследования экспедиции 1955 года позволили возобновить дискуссии в связи с расположением претория в каменном *castrum* и установить, что преторий был обращен к востоку, а вход в него со стороны *via praetoria*.

Наряду с крепостной стеной, был обнаружен уступ, поверхность которого облицована камнем. Внутри склон вала доходит до водосточной канавы, отделяющей его от *via sagularis*.

При раскопках обнаружены железные и медные орудия, среди которых следует отметить два тесла, два топора и сверло, найденные вместе близ претория, а также наконечники стрел и копий.

Керамика столь раздроблена, что невозможно восстановить сосуды. Найденны также многочисленные фрагменты мисок и горшков из грубой пасты серого и коричневого цвета; реже встречаются фрагменты из тонкой тщательно изготовленной пасты. Привозная керамика представлена немногочисленными фрагментами амфор.

Раскопки гражданского поселения выявили материал, аналогичный обнаруженному в *castrum*.

Найденные во время настоящей экспедиции 8 монет свидетельствуют об использовании *castrum* и гражданского поселения во II—III веках н. э.

### ОБЪЯСНЕНИЕ РИСУНКОВ

Рис. 1. — План *castrum* в Бумбешти Тыргу-Жиуского района Крайовской области.

Рис. 2. — Часть стены *castrum* в Бумбешти, разрушенной местными жителями.

Рис. 3. — Каменоломня на берегу, на котором находился каменный *castrum* в Бумбешти.

Рис. 4. — *Via sagularis* с канавой и остатками стены в северной части преториума каменного *castrum* в Бумбешти.

Рис. 5. — Остатки стен на площади к югу от преториума каменного *castrum* в Бумбешти.

Таблица I. — Керамика из каменного *castrum* в Бумбешти. 1 — небольшой кувшин; 2—3 — профили краев горшков с внутренней выемкой; 4 — профиль горшка; 5 — профиль миски; 6 — фрагмент курильницы; 7 — профиль миски; 8 — профиль дна горшка; 9 — фрагмент крышки; 10 — профиль бортика сосуда; 11—13 — профиль бортиков корчаг; 14 — фрагмент бортика миски; 15 — дно миски.

Таблица II. — Стекло и предметы украшений из каменного *castrum* в Бумбешти. 1—2 — фрагменты стеклянных станагов; 3—5 — стеклянные бусины; 6 — бронзовый гвоздь; 7 — железное звено; 8—10 — бронзовая накладная бляшка; 11 — железное звено; 12 — бронзовый перстень; 13 — бронзовый колокольчик; 14 — фрагмент бронзовой статуи.

Таблица III. — Железные предметы из каменного *castrum* в Бумбешти. 1—3 — железные костыли; 4 — железная петля; 5 — железные щипцы; 6 — орудие из железа; 7 — острие копья; 8 — острие большой стрелы; 9—10 — железные гвозди; 11 — фрагмент скобеля; 12, 14—16 — фрагменты затворов; 13 — фрагмент ключа; 17 — топор; 18 — коса; 19 — тесло; 20 — сверло.

### LES FOUILLES DE BUMBESȚI

#### (RÉSUMÉ)

Les recherches effectuées pendant la campagne de 1955 ont rendu possible la reprise des discussions à propos de l'emplacement du prétoire du camp de pierre. A cette occasion, il a été établi que le prétoire était placé face à l'Est et que son entrée donnait sur la *via praetoria*.

A l'extérieur du mur d'enceinte, on a constaté l'existence de la berme empierrée superficiellement. A l'intérieur, la pente du *vallum* s'arrête à la rigole qui la sépare de la *via sagularis*.

Au cours des fouilles, des outils en fer et en bronze ont été mis au jour. Parmi ceux-ci, il y a lieu de citer deux herminettes, deux haches et un foret trouvés près du prétoire, ainsi que des pointes de flèches et de pilums.

Les objets de céramique sont si endommagés, qu'une reconstitution des vases est impossible. De nombreux fragments de terrines et de pots, exécutés dans une pâte grise et marron, pleine d'impuretés, ont été mis au jour; les tessons de pâte pure et soignée sont beaucoup plus rares. La poterie importée est représentée par quelques tessons d'amphores.

Les fouilles effectuées sur l'emplacement de l'établissement civil ont mis au jour des matériaux similaires à ceux du camp.

Les huit pièces de monnaie, découvertes pendant cette campagne, dénotent que le camp et l'établissement civil ont servi aux II<sup>e</sup> et III<sup>e</sup> siècles de notre ère.



## EXPLICATION DES FIGURES

Fig. 1. — Plan du camp de pierre de Bumbești.

Fig. 2. — Partie du mur du camp de Bumbești (district de Tirgu Jiu, région de Craiova), détruit par les habitants.

Fig. 3. — Carrière de pierre de la rive sur laquelle se trouve le camp de pierre de Bumbești.

Fig. 4. — La *via sagularis* avec ses rigoles et des vestiges de murs sur l'aire Nord du prétoire, dans le camp de pierre de Bumbești.

Fig. 5. — Vestiges de murs sur l'aire Sud du prétoire, dans le camp de pierre de Bumbești.

Planche I. — Poteries trouvées dans le camp de pierre de Bumbești: 1, tasse; 2-3, profils de rebords de pots à sillon intérieur; 4, profil de pot; 5, profil d'écuelle; 6, fragment de cassolette; 7, profil de terrine; 8, profil de fond de pot; 9, fragment de couvercle; 10, profil du rebord d'un bocal; 11-13, profile de rebords de terrines; 14, fragment d'un rebord d'écuelle; 15, fond d'écuelle.

Planche II. — Verrerie et ornements trouvés dans le camp de pierre de Bumbești: 1-2, fragments de gobelets en verre; 3-5, perles en verre; 6, petit clou en bronze; 7, maillon de fer; 8-10, applique en bronze; 11, fibule en fer; 12, anneau de bronze; 13, clochette en bronze; 14, fragment d'une statue en bronze.

Planche III. — Objets en fer provenant du camp de pierre de Bumbești: 1-3, clous en fer; 4, gonds en fer; 5, pincette en fer; 6, instrument en fer; 7, pointe de pique; 8, pointe de flèche; 9-10, clous en fer; 11, fragment de plane; 12-14-16, fragments de loquets; 13, fragment de clef; 17, hache; 18, faux; 19, herminette; 20, foret.